



**Inhalt:** Die Schüler wenden ihr erworbenes Wissen im Umgang mit der Bibel an, indem sie verschiedene Gegenstände suchen, die in Bibel-Textstellen vorkommen.



**Methodisch-didaktische Überlegungen:** Da es in der Stunde darum geht, Textstellen zu finden und die dort genannten Gegenstände aufzuschreiben, bietet es sich an, die Schüler zu Detektiven zu ernennen. Sie sollen einen Diebstahl aufklären und herausfinden, was „gestohlen“ wurde. In vorgegebenen Bibelstellen finden sie Hinweise darauf, was gefunden werden muss. Aus dieser Situation heraus ergibt sich eine erhöhte Motivation, sich mit der Bibel auseinanderzusetzen und so im Umgang mit Bibelangaben vertrauter zu werden.

Um zu vermeiden, dass der Lehrer einen unverhältnismäßig hohen Vorbereitungsaufwand hat, dürfen die an den vorgegebenen Orten entdeckten Gegenstände nicht mitgenommen werden, sondern müssen für die nächste Detektivgruppe so hinterlassen werden, wie sie vorgefunden wurden.

Abschließend werden der Umgang mit der Bibel und die evtl. dabei aufgetretenen Schwierigkeiten reflektiert, sodass der Lehrer für eventuelle Folgestunden Hinweise darauf bekommt, wo die Schüler noch Hilfestellungen benötigen und noch intensiver mit der gesamten Lerngruppe gearbeitet werden muss. – Zeitbedarf: 1–2 Unterrichtsstunden.



**Kompetenzen:** Textstellen in der Bibel finden



**Benötigte Materialien/Vorbereitung:** 1 Bibel pro Gruppe, 1 Satz Hinweiskarten (► S. 40) pro Gruppe kopieren, 1 Grundriss des Schulgeländes pro Gruppe kopieren und die Fundstellen kennzeichnen, 1 Arbeitsblatt (► S. 41) pro Gruppe kopieren, Gegenstände (z. B. Ringe, Schatztruhe, gebastelte Silber- und Goldbarren, Glasmurmeln oder Bastelperlen, unechter Schmuck, Karnevalskrone, Buch, leere Weinflasche, Gefäße/Krüge, Meißel) oder Bildkarten (► S. 42) kopieren und ggf. laminieren

Durchführung/Aufgabenstellung	Anmerkungen/Tipps
<p><b>Einstieg</b></p> <p>Der Lehrer erzählt den Schülern, dass es gestern einen Einbruch gegeben habe, bei welchem verschiedene Dinge abhanden gekommen seien. Die Schüler sollen der Polizei als Detektive unter die Arme greifen und herausfinden, was gestohlen wurde. Dafür arbeiten sie in Dreiergruppen zusammen und suchen gemeinsam im Schulgebäude und auf dem Schulhof nach Hinweisen. Um die Hinweise deuten zu können, braucht jede Gruppe eine Bibel, Hinweiskarten (► S. 40) mit Textstellen, die Auskunft über das Diebesgut geben, und einen Grundriss des Schulgeländes, auf dem die Polizei mögliche Fundorte markiert hat. Auf dem Arbeitsblatt (► S. 41) können sie Informationen zu den Fundstücken notieren.</p>	<p><i>Bereiten Sie die Fundorte vor Stundenbeginn vor. Hierfür können Sie echte Gegenstände verwenden oder die Bildkarten (► S. 42) nutzen.</i></p> <p><i>Die geschilderte Ausgangssituation weckt das Interesse der Schüler. Zwar ist sicherlich jedem bewusst, dass es sich nur um einen Vorwand handelt, aber der spielerische Hintergrund fördert die Motivation stärker als ein bloßes Blättern in der Bibel.</i></p> <p><i>Um es für die Lerngruppe schwieriger zu gestalten, sollten zwei bis drei zusätzliche Markierungen auf dem Grundriss eingezeichnet sein.</i></p>

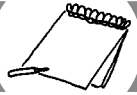


<p>An jedem Fundort darf sich immer nur eine Detektivgruppe aufhalten, d.h., wenn ein Fundort belegt ist, muss die zweite Gruppe auf einen anderen Fundort ausweichen und später zurückkommen.</p>	<p><i>Weisen Sie die Schüler ausdrücklich darauf hin, dass die gefundenen Gegenstände und Bilder nicht mitgenommen werden dürfen.</i></p> <p><i>Geben Sie eine feste Zeit für die Suche vor (20–30 Minuten). Nach Ablauf der Zeit müssen die Schüler zum vereinbarten Treffpunkt zurückkommen.</i></p>
<p><b>Erarbeitung</b></p> <p>Die Schüler laufen in ihren Gruppen durchs Schulgebäude und über den Schulhof und suchen nach Hinweisen. Sie müssen jede Bibelstelle gemeinsam suchen und das Arbeitsblatt ausfüllen.</p>	<p><i>Platzieren Sie sich so, dass sie einen Großteil der Schüler sehen können und organisieren Sie ggf. eine weitere Aufsichtsperson.</i></p>
<p><b>Sicherung</b></p> <p>Nachdem alle Gruppen wieder von ihrer Suche zurück sind, werden die Lösungen gemeinsam verglichen.</p>	<p><i>Weisen Sie darauf hin, dass es nicht schlimm ist, wenn nicht alle Gegenstände gefunden wurden.</i></p> <p><i>Bibelstellen, die gar nicht bearbeitet wurden, sollten gemeinsam erschlossen werden. Die Schüler können hier Vermutungen über das passende Fundstück anstellen.</i></p>
<p><b>Reflexion</b></p> <p>Abschließend findet eine Reflexion statt. Folgende Reflexionsfragen können hilfreich sein:</p> <ul style="list-style-type: none"> <li>• Wie seid ihr vorgegangen (zuerst Bibelstellen gelesen und Begriffe erraten, dann an die Fundstellen; oder zuerst an die Fundstellen, passende Bibelstellen gesucht und dann Gegenstand benannt)?</li> <li>• Wie seid ihr mit dem Auffinden der Bibelstellen zurechtgekommen?</li> <li>• Auf welche Schwierigkeiten seid ihr gestoßen?</li> <li>• Wie geht man vor, um eine Bibelangabe nachzuschlagen?</li> </ul>	<p><i>Notieren Sie die Reflexionsfragen evtl. an der Tafel, wenn die Reflexion im Klassenzimmer durchgeführt wird.</i></p>



**Möglichkeiten der Weiterarbeit:**

- die Entstehung der Bibel thematisieren
- den Aufbau der Bibel analysieren
- Rätsel für die Mitschüler erstellen: Die Schüler suchen Textstellen aus der Bibel, die einen Gegenstand enthalten; diesen Gegenstand beschreiben sie mit drei Sätzen und notieren die entsprechende Textstelle dazu.



1. Was der Dieb geklaut hat, erfährst du hier:  
(Exodus/2. Mose 26,29)

2. Was der Dieb geklaut hat, erfährst du hier:  
(Lukas 12,34)

3. Was der Dieb geklaut hat, erfährst du hier:  
(Genesis/1. Mose 13,2)

4. Was der Dieb geklaut hat, erfährst du hier:  
(Matthäus 13,45)

5. Was der Dieb geklaut hat, erfährst du hier:  
(Psalm 96,9)

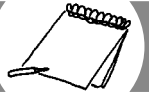
6. Was der Dieb geklaut hat, erfährst du hier:  
(Psalm 132,18)

7. Was der Dieb geklaut hat, erfährst du hier:  
(Johannes 20,30)

8. Was der Dieb geklaut hat, erfährst du hier:  
(Johannes 2,3)

9. Was der Dieb geklaut hat, erfährst du hier:  
(Esra 8,27)

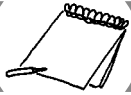
10. Was der Dieb geklaut hat, erfährst du hier:  
(Exodus/2. Mose 20,25)



## Helft der Polizei bei ihren Ermittlungen.

Was hat der Dieb gestohlen? Notiert.

1. Bibel-Textstelle: \_\_\_\_\_  
Fundort: \_\_\_\_\_  
Gefundener Gegenstand: \_\_\_\_\_
2. Bibel-Textstelle: \_\_\_\_\_  
Fundort: \_\_\_\_\_  
Gefundener Gegenstand: \_\_\_\_\_
3. Bibel-Textstelle: \_\_\_\_\_  
Fundort: \_\_\_\_\_  
Gefundener Gegenstand: \_\_\_\_\_
4. Bibel-Textstelle: \_\_\_\_\_  
Fundort: \_\_\_\_\_  
Gefundener Gegenstand: \_\_\_\_\_
5. Bibel-Textstelle: \_\_\_\_\_  
Fundort: \_\_\_\_\_  
Gefundener Gegenstand: \_\_\_\_\_
6. Bibel-Textstelle: \_\_\_\_\_  
Fundort: \_\_\_\_\_  
Gefundener Gegenstand: \_\_\_\_\_
7. Bibel-Textstelle: \_\_\_\_\_  
Fundort: \_\_\_\_\_  
Gefundener Gegenstand: \_\_\_\_\_
8. Bibel-Textstelle: \_\_\_\_\_  
Fundort: \_\_\_\_\_  
Gefundener Gegenstand: \_\_\_\_\_
9. Bibel-Textstelle: \_\_\_\_\_  
Fundort: \_\_\_\_\_  
Gefundener Gegenstand: \_\_\_\_\_
10. Bibel-Textstelle: \_\_\_\_\_  
Fundort: \_\_\_\_\_  
Gefundener Gegenstand: \_\_\_\_\_



# HINWEISKARTEN

