

# Der unbekannte Bahnhof



1 Marius, Julia und Julius saßen in ihrem Baumhaus und lasen. Marius las den ersten Band von Harry Potter, Julia las in einem Asterixheft. Sie warteten auf Leonie, die losgegangen war, um für alle Eis zu kaufen.

Schließlich hörten die drei Kinder Leonies Stimme: „Könnt ihr mir mal helfen? Ich glaube ich schaffe das nicht, mit dem Eis ins Baumhaus zu klettern. Lasst mal den Flaschenzug runter.“

Marius nahm den Flaschenzug in Betrieb. Er lockerte das stabile Seil, der Eimer sauste auf den Boden. Dann zog er am Seil und hatte wenige Sekunden später vier leckere Eisbecher in der Hand. „Ich verteile: Wer will Vanille? Wer will Erdbeere? Schokolade?

10 Ah, Zitrone, das ist für mich.“ Genüsslich verputzten die vier Kinder ihr Eis.

„Und?“, fragte Julia, „ist irgendwas passiert? Hast du irgendetwas bemerkt auf dem Weg?“ „Was soll ich schon bemerkt haben? Du meinst einen neuen Fall für unsere Krimibande? Nee, Friedenthal ist friedlich zurzeit“, antwortete Leonie. „Das einzige, was ich gesehen habe, sind diese Suchzettel.

Die kleben an jeder Straßenecke. Aber das hat nichts mit Friedenthal zu tun, die Polizei sucht irgendwie 'nen Bahnhof, oder so.“

20 „Wie bitte? Die Polizei sucht einen Bahnhof?“, fragte Marius ungläubig, „Ist der Bahnhof vielleicht geflüchtet? Vielleicht sogar mit dem Zug? Was ist denn das für ein Quatsch!“ Auch Julius kam die Sache spanisch vor. „Hast du so einen Suchzettel mitgebracht?“, fragte er Leonie.

„Ja, hier“, Leonie überreichte Julius ein kleines Plakat. Julius las den Text laut vor.

25 „Ja, hier“, Leonie überreichte Julius ein kleines Plakat. Julius las den Text laut vor.



Region Heidelberg Mannheim-Ludwigshafen

Die Polizei bittet um Mithilfe!

In der Nacht vom 2. auf den 3. wurde in das Schuhgeschäft „Laufgut“ eingebrochen.

Diebstahl von ca. 1000 € an Wertgegenständen.

Diebstahl von ca. 1000 € an Wertgegenständen.

Diebstahl von ca. 1000 € an Wertgegenständen.

Diebstahl von ca. 1000 € an Wertgegenständen.

Diebstahl von ca. 1000 € an Wertgegenständen.

Diebstahl von ca. 1000 € an Wertgegenständen.

Diebstahl von ca. 1000 € an Wertgegenständen.

Diebstahl von ca. 1000 € an Wertgegenständen.

Diebstahl von ca. 1000 € an Wertgegenständen.

Diebstahl von ca. 1000 € an Wertgegenständen.

Diebstahl von ca. 1000 € an Wertgegenständen.

Diebstahl von ca. 1000 € an Wertgegenständen.

Diebstahl von ca. 1000 € an Wertgegenständen.

Diebstahl von ca. 1000 € an Wertgegenständen.

Diebstahl von ca. 1000 € an Wertgegenständen.

Diebstahl von ca. 1000 € an Wertgegenständen.

Diebstahl von ca. 1000 € an Wertgegenständen.

Diebstahl von ca. 1000 € an Wertgegenständen.

Diebstahl von ca. 1000 € an Wertgegenständen.

Diebstahl von ca. 1000 € an Wertgegenständen.

## Der unbekannte Bahnhof



„Boah, ist das spannend!“, sagte Marius. „Los wir holen mal einen Atlas und gucken, ob es eine Stadt namens Dix gibt.“ „Ach Marius“, entgegnete Julius, „wenn das so einfach wäre, hätte die Polizei den Bahnhof doch schon längst gefunden.“ Die vier Kinder prüften das, fanden aber keine Stadt namens Dix.

„Wir kriegen das nie raus!“, stöhnte Leonie. „Außerdem“, rief Julia, „nehmen wir mal an, wir würden die Stadt Dix kennen. Die Polizei wüsste ja dann eigentlich trotzdem immer noch nicht, wo das Geld wäre. Bahnhöfe sind groß und ...“ „Na, wenn wir den Bahnhof kennen würden“, unterbrach sie Leonie, „wäre das Geld wahrscheinlich in einem Schließfach. Dann müsste man halt noch die Nummer des Schließfachs herausbekommen, einen Schlosser rufen, der dann das Schließfach knacken würde und dann hätte man das Geld. Anhand der DNA-Spuren auf den Geldscheinen würde man sicher schnell die Räuber überführen können.“

Leonie kannte sich in Sachen Kriminalistik wirklich sehr gut aus.  
„Was heißt denn eigentlich dieses MA am Anfang? Soll das 'ne Abkürzung für Mama sein?“, fragte Julius. „Nee, MA könnte vielleicht ein Autokennzeichen sein. Kennt jemand so was?“ Marius schaute in die Runde. Julius fiel es wie Schuppen von den Augen: „Na, MA wie Mannheim. Das ist ein Mannheimer Bahnhof. Aber warum DIX, verflixt noch mal? Wieso jetzt zwei Städte? Wieso steht da nicht die Nummer eines Schließfaches? Also ich gebe jetzt auf.“ „Ich auch, ich lese lieber.“ Julia nahm ihr Asterixheft in die Hand. Leonie war fassungslos. Wie konnte man so nah vor dem Ziel einfach Asterix lesen? Julia schaute von ihrem Buch auf. „Was heißen eigentlich diese komischen Buchstaben auf den Straßenschildern. Guckt mal: Lutetia CX km.“

Ihre Schwester half ihr sofort. „Ach, das sind römische Zahlen. C steht für Hundert und X für 10. Das heißt Lutetia, also Paris, ist noch 110 km entfernt.“

„Oh Mann, Leonie, Julia, Marius, ich glaub ich hab's. Ich weiß, was MA-Bahnhof DIX heißt.“ Julius erklärte seine Idee. Die vier Kinder riefen wenige Minuten später bei der Polizei an und informierten sie, wo die Beute zu finden war. Als Belohnung bekamen die Kinder tatsächlich die 400 € die sie brüderlich untereinander aufteilten.

Download  
zur Ansicht



Name: \_\_\_\_\_

Klasse: \_\_\_\_\_

## Der unbekannte Bahnhof Römische Zahlen 1

①

Weißt du nun auch, wo sich die Beute befindet? Lies dir den Hinweis noch einmal in Ruhe durch:

MA-Bahnhof DIX.

Antwort: \_\_\_\_\_

Berlin

München

Köln

②

Bei anderen Überfällen verloren die Räuber folgende Notizzettel. Schreibe die genauen Orte dazu, an denen die Beute versteckt ist.

Frankfurt

Hamburg

Stuttgart

a) F-Bahnhof XXXI  
Antwort: \_\_\_\_\_

b) B-Bahnhof Zoo CCXV  
Antwort: \_\_\_\_\_

c) M-Bahnhof ...  
Antwort: \_\_\_\_\_

Download zur Ansicht

Name:

Klasse:

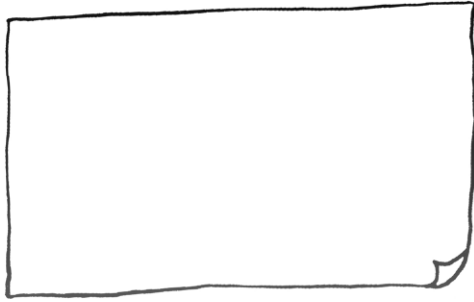


## Der unbekante Bahnhof Römische Zahlen 2

③

Schreibe selbst Notizzettel und verschlüssele den Ort der Beute. Tausche dann mit deinem Nachbarn. Dein Nachbar soll deine Orte herausfinden und du seine.

a)



Antwort: \_\_\_\_\_

b)



Antwort: \_\_\_\_\_

**Download  
zur Ansicht**



# Lösungen

## Der unbekannte Bahnhof



①

Die Beute ist im Mannheimer Hauptbahnhof zu finden, Schließfach Nummer 509.

②

Frankfurt Bahnhof, Schließfach Nummer 31  
Berlin Bahnhof Zoo, Schließfach Nummer 215  
München Bahnhof, Schließfach Nummer 16  
Köln Bahnhof, Schließfach Nummer 408  
Stuttgart Bahnhof, Schließfach Nummer 105

③

Individuelle Antworten

④

Frage: Wie viel Geld bekam jedes Kind?  
Rechnung:  $400 \text{ €} : 4 = 100 \text{ €}$   
Antwort: Jedes Kind bekam 100 €



Individuelle Antworten

**Download  
zur Ansicht**