

Pädagogischer Leitfaden

Das vorliegende Arbeitsbuch bietet viele spielerische und motivierende Arbeiten für Kinder. Diese fördern ihre Geschicklichkeit und Fingerfertigkeit durch das genaue Ausschneiden von einfachen oder komplizierten Formen, ihre Ausdauer (eine angefangene Collage muss fertig gestellt werden), ihre Beobachtungsgabe durch die Analyse einer nachzuarbeitenden Vorlage, und ihre Kreativität durch die freie Gestaltung einer Arbeit.

Für die Schneide- und Klebearbeiten ist es wichtig, dass jedes Kind eine gute Schere (eine Linkshänder-Schere für Linkshänder) und Klebstoff zur Verfügung hat. Dafür bietet sich sowohl ein Klebestift als auch Flüssigkleber an. Wenn eine Schere nicht mehr gut schneidet, können Sie diese mit Azeton reinigen, um Klebstoffreste zu entfernen.

Um Verletzungen zu vermeiden, sollten Sie Regeln festlegen, wie die Kinder die Schere tragen sollen, wenn sie sich durch den Raum bewegen, nämlich die geschlossene Schere mit der ganzen Hand umschlossen.

Versuchen Sie, eine sorgfältige Arbeitsweise einzuführen:

- Während des Ausschneidens legt jedes Kind die ausgeschnittenen Teile in eine Schale, damit sich die Teile nicht mit denen des Nachbarn vermischen oder verloren gehen.
- Wenn alle Teile ausgeschnitten sind, werfen die Kinder alle Papierabfälle weg, sowohl diejenigen auf dem Tisch als auch diejenigen, die auf den Boden gefallen sind.

In einer Ecke des Raums können Sie eine Schneide- und Klebewerkstatt einrichten. Dort können Sie verschiedene Papiersorten in unterschiedlichen Formaten und Farben, Zeitschriften, die zerschnitten werden können, und unterschiedliche Materialien zum Aufkleben anbieten. In dieser Ecke können auch die Arbeiten des Monats ausgestellt werden. Sie können in einem Ordner einige Arbeiten der Kinder in Prospekthüllen sammeln, die den anderen Kindern als Vorlage dienen.

Als Anregung für die Bastelarbeiten können Sie sich mit den Kindern Bilderbücher ansehen, deren Illustrationen Collagen sind.

Tipp

So können Sie die Collagen stabiler machen:

Kopieren Sie die Bastelvorlagen auf Tonpapier oder dünnen Karton. Dadurch werden die ausgeschnittenen Teile stabiler.

Das Ausschneiden ermöglicht es Ihnen, jedes Kind eigenständig arbeiten zu lassen, um dann die verschiedenen gestalteten Teile zu einem gemeinsamen Plakat zusammenzufügen. Übertragen Sie dafür einer Gruppe die Aufgabe, die Collage zu gestalten und die ausgeschnittenen Teile auf ein großes Blatt zu kleben.

Tipp

Verwenden Sie Sprühkleber und Klarlack!

Wenn Sie wiederablösbaren Sprühkleber verwenden, lassen sich die Collagen nochmals verändern. Mit einem Lackanstrich können Sie schließlich die aufgeklebten Teile fixieren.

Für die zeichnerischen Arbeiten hat es sich bewährt, den Kindern eine Vorlagensammlung zur Verfügung zu stellen. Diese kann zum Beispiel verschiedene auf

Karton gezeichnete Vorlagen von Figuren (Spirale, Stern, Kreis, Quadrat etc.) oder Figurenkombinationen enthalten. Die Kinder können sich dort Anregungen für ihre eigenen Collagen holen.

Gestaltung der ersten gemeinsamen Arbeitsstunde

In der ersten gemeinsamen Arbeitsstunde hängen Sie am besten die Bastelvorlage Nummer 1 im Format DIN-A3 auf. Nennen Sie in diesem ersten Schritt noch nicht den Titel der Bastelvorlage, da dieser den Kindern bereits eine Lösung vorgeben würde. Lassen Sie die Kinder das Arbeitsblatt betrachten und beschreiben. Fragen Sie die Kinder, was aus dieser Vorlage gemacht werden könnte. Die Kinder werden sicherlich vorschlagen, eine Mauer, einen Zierstreifen oder Fantasietiere daraus zu gestalten. Hierzu können Sie zum Beispiel an jede Form einen Kopf, Pfoten und einen Schwanz hinzufügen und so ein Tier gestalten. Sie können gemeinsam einen Vorschlag der Kinder verwirklichen und den Kindern anschließend andere Gestaltungsmöglichkeiten derselben Vorlage aufzeigen.

Tipp

Vergrößern Sie die Vorlagen (S. 8 bis 24)!

Die Vorlagen sind in diesem Arbeitsbuch auf einer viertel oder auf einer halben Seite abgebildet. Es bietet sich an, die Vorlagen auf das Format DIN-A4 oder DIN-A3 zu vergrößern. So können Sie diese besser aufhängen und mehrere Kinder gleichzeitig an einer Vorlage arbeiten lassen.

Anschließend hängen Sie eine Musterarbeiten in Großformat auf. Orientieren Sie sich bei der Farbgebung an der Anleitung. Zu diesem Zeitpunkt kennen die Kinder die Anleitung noch nicht. Nun hängen Sie die dazugehörige Vorlage ebenfalls auf. Betrachten sie diese gemeinsam und überlegen Sie zusammen mit den Kindern, wie die jeweiligen Arbeitsschritte aussehen könnten.

Erläutern Sie danach den Titel der Bastelvorlage und geben den Kindern die genaue Arbeitsanleitung. Geben Sie jedem Kind eine Bastelvorlage und bitten Sie ein Kind die Arbeitsanweisung zu wiederholen.

Während des Bastelns, sollten Sie sich immer wieder vergewissern, ob die Kinder die Arbeitsanweisungen verstanden haben und sie die Reihenfolge der Arbeitsschritte einhalten.

Bei einigen Arbeitsblättern empfiehlt es sich, die Kinder die Vorlagen zuerst bemalen und verzieren zu lassen und sie die Teile danach ausschneiden zu lassen.

Tipp

Variieren Sie die Arbeitsformen!

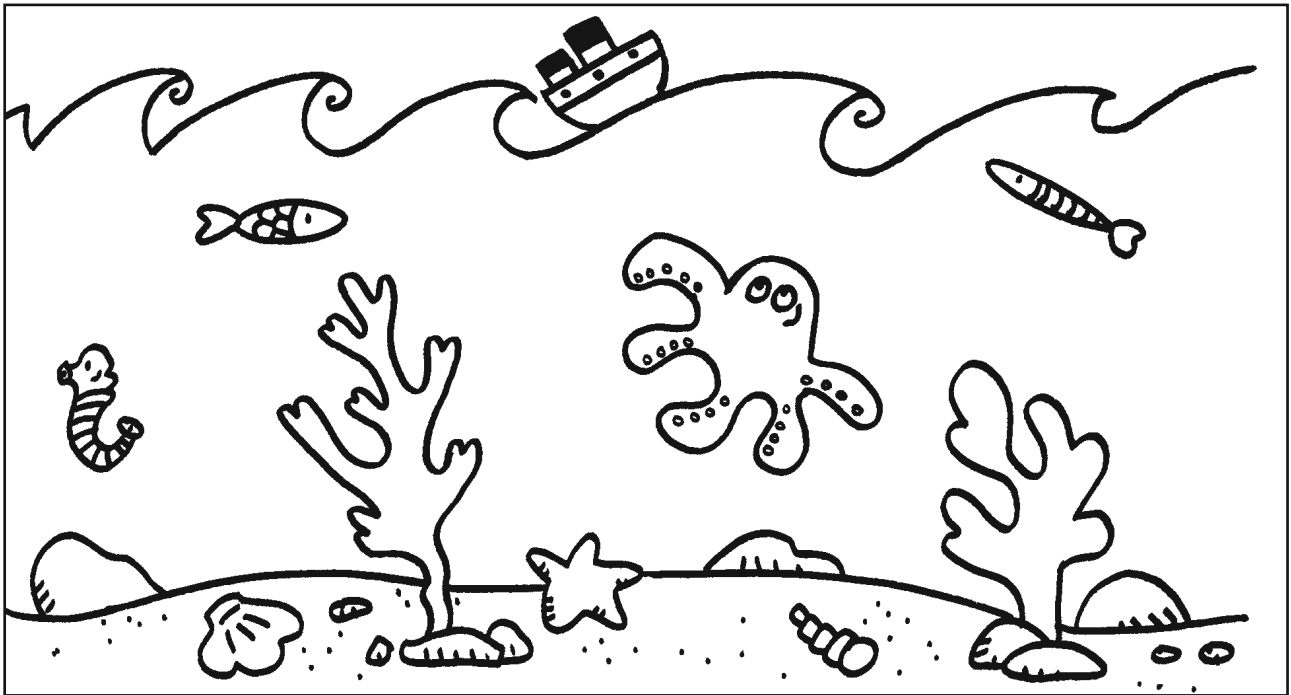
Gruppenarbeit: Alle Kinder arbeiten gleichzeitig an derselben Bastelvorlage.

Kleingruppen: Sie teilen die Kinder in verschiedene Gruppen auf. Jede Gruppe arbeitet mit einer Bastelvorlage.

Einzelarbeit: Sie lassen die Kinder zwischen verschiedenen Bastelvorlagen wählen und leiten Sie sie an, die Vorlagen zu bearbeiten.

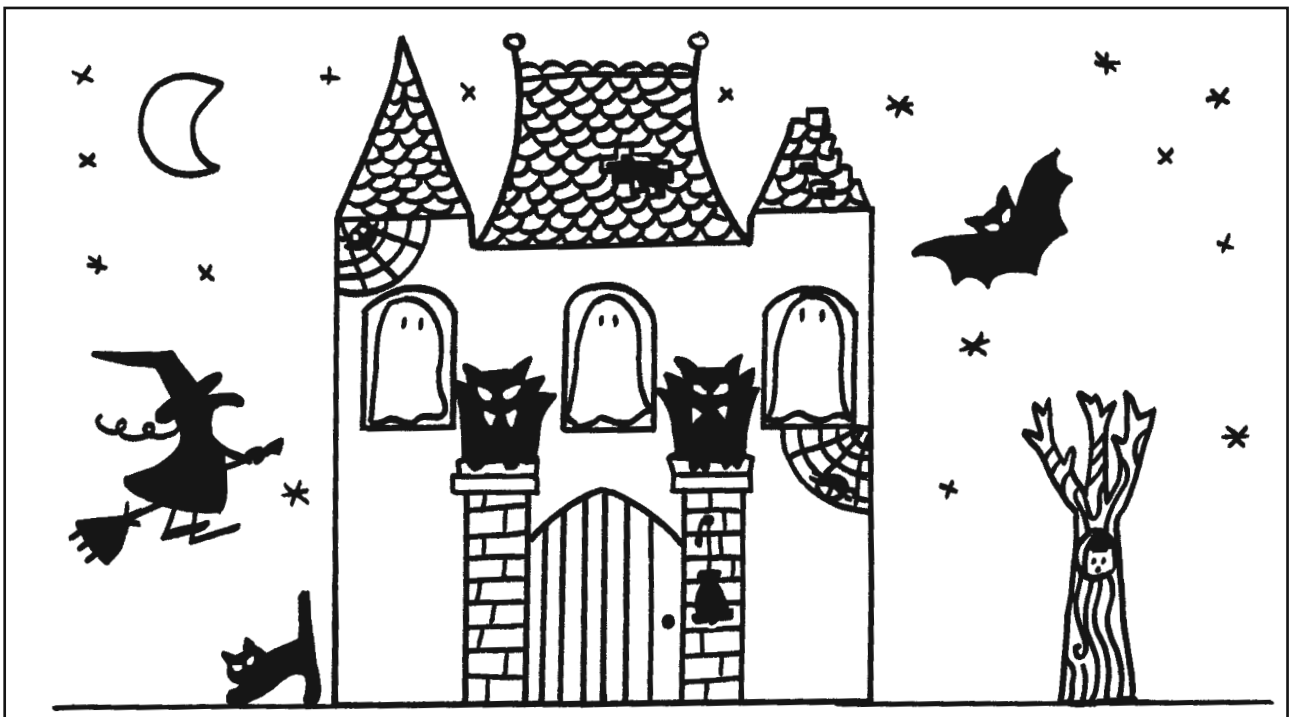
9 Das Meer

- Klebe ein blaues Seidenpapier wellig auf einen Karton, sodass ein Relief entsteht.
- Male die einzelnen Teile an, bestreiche sie mit Klebstoff und bestreue sie mit feinem Sand. Lass sie anschließend trocknen. Schüttele die Teile vorsichtig, um den überschüssigen Sand zu entfernen.
- Schneide die mit Sand beklebten Teile aus und klebe sie auf dein blaues Meer.



10 Das Spuk-Schloss

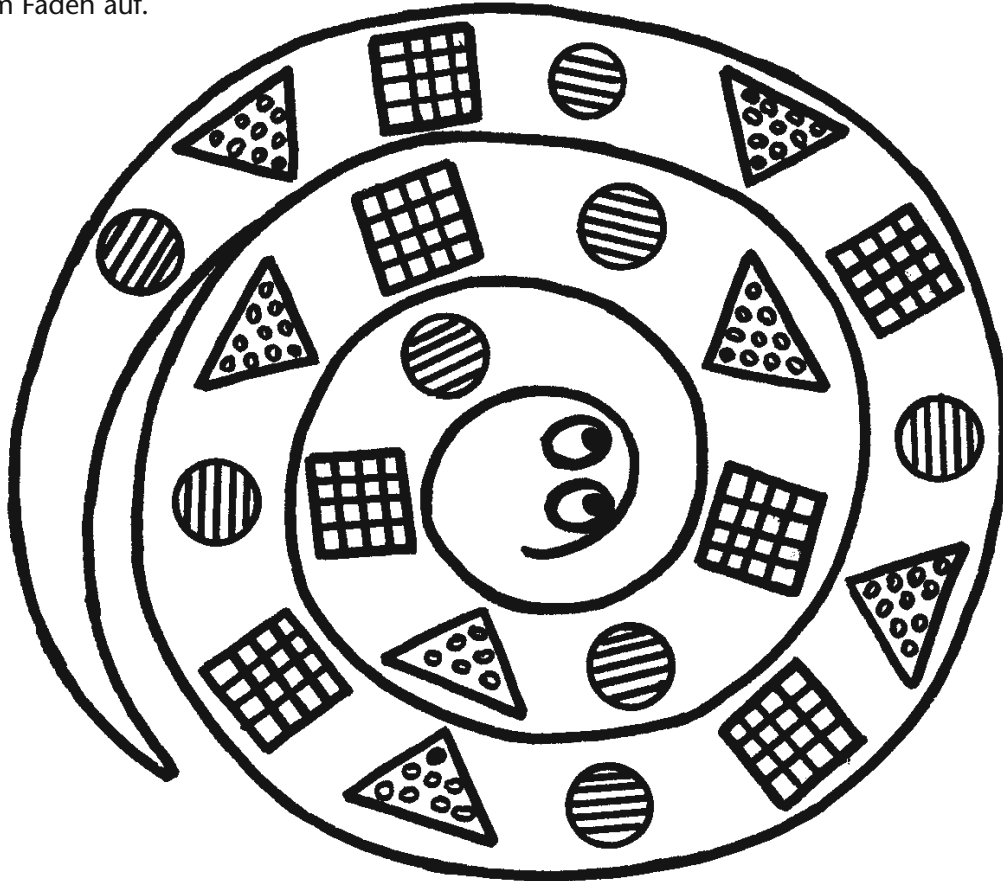
- Schneide die Teile aus und klebe sie auf, sodass ein Spuk-Schloss entsteht.
- Male ein Blatt Papier dunkelblau an. So gestaltest du einen Nachthimmel.
- Schneide dein Schloss aus und klebe es auf deinen Nachthimmel.
- Auf ein anderes Blatt Papier kannst du mit einem schwarzen Filzstift oder mit Tusche den Umriss eines Baumes oder eine Hexe, die auf einem Besen fliegt, malen. Schneide die Teile aus und klebe sie um das Schloss herum auf.



Die Bastelvorlagen 11 bis 24: Die Tiere

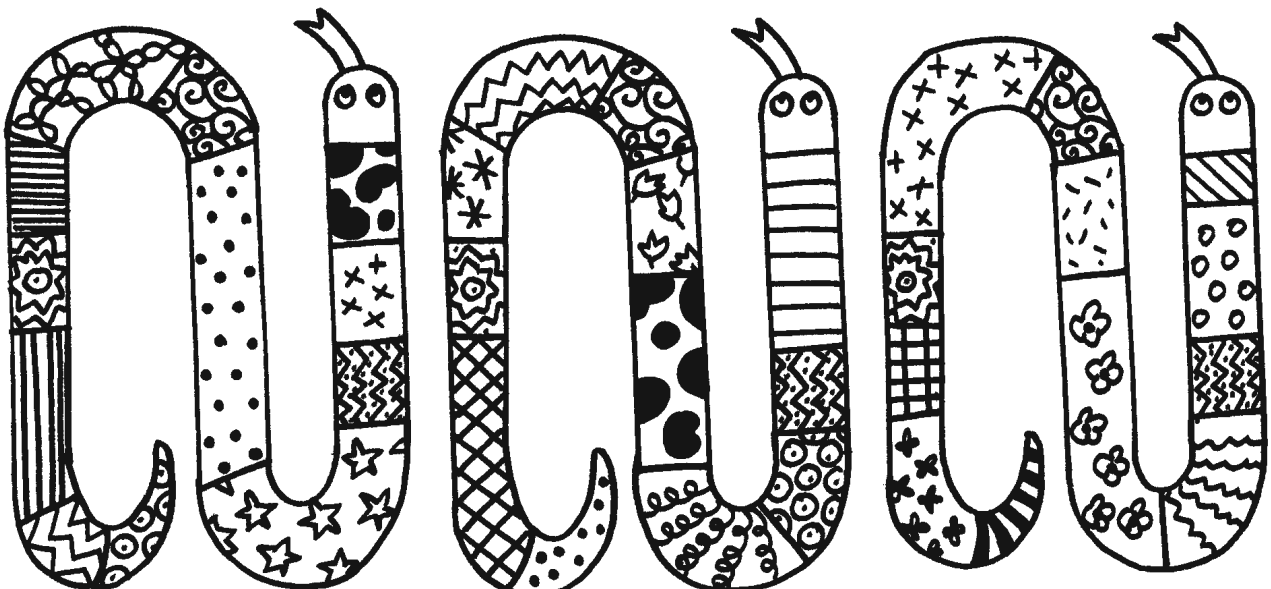
11 Die eingerollte Schlange

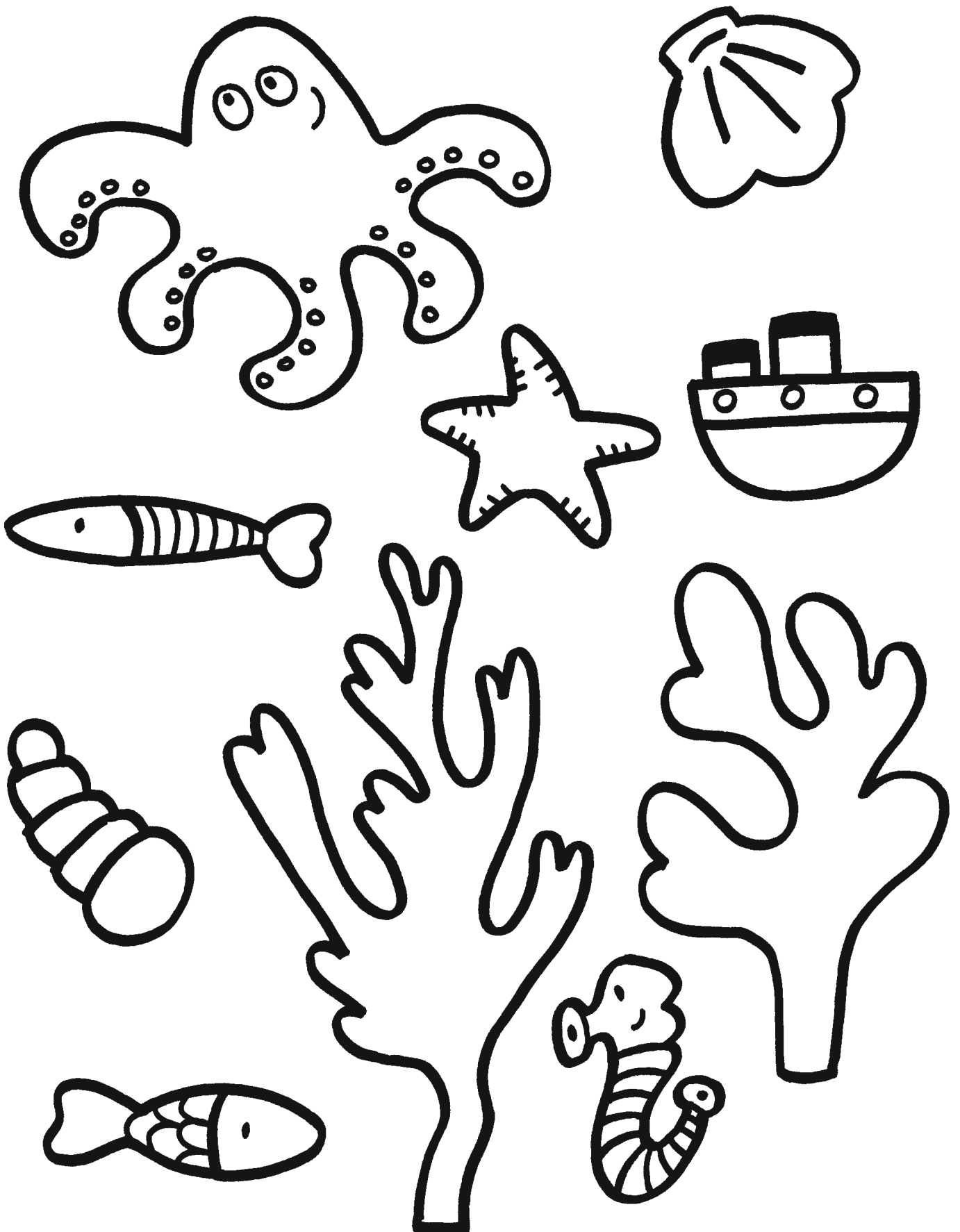
- Male die Schlange fertig aus.
- Schneide sie entlang der schwarzen Linie aus.
- Hänge sie am Kopf oder am Schwanz mit einem Faden auf.



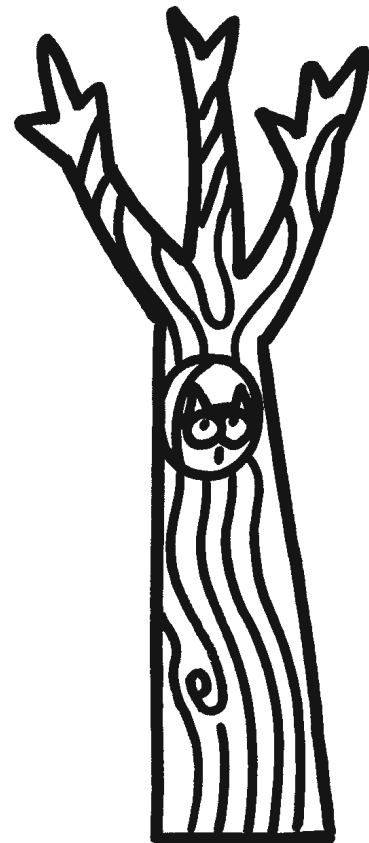
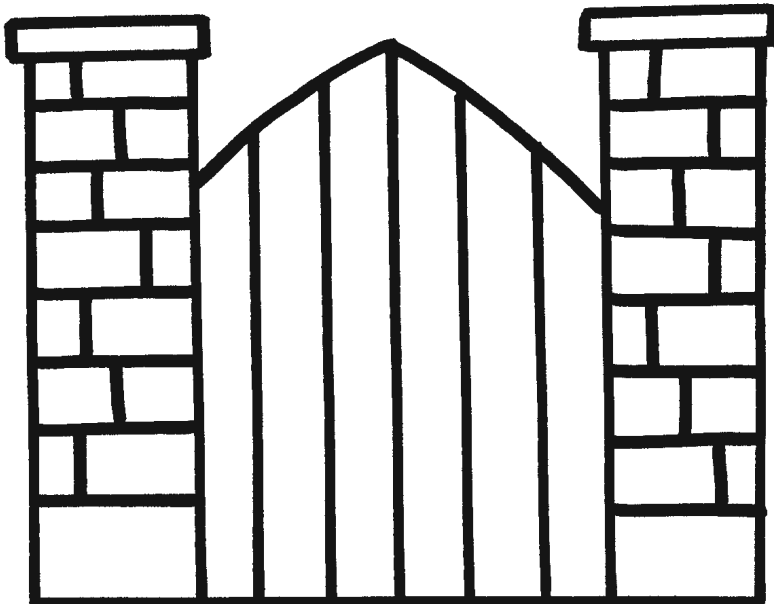
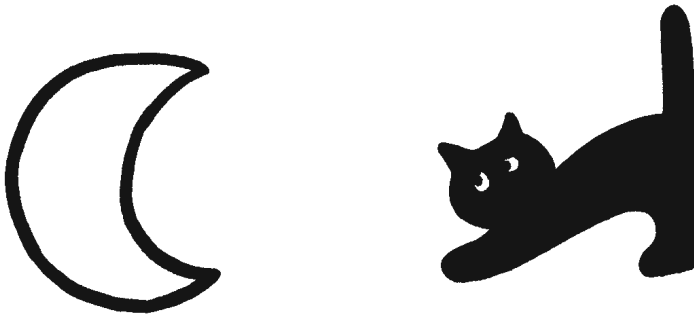
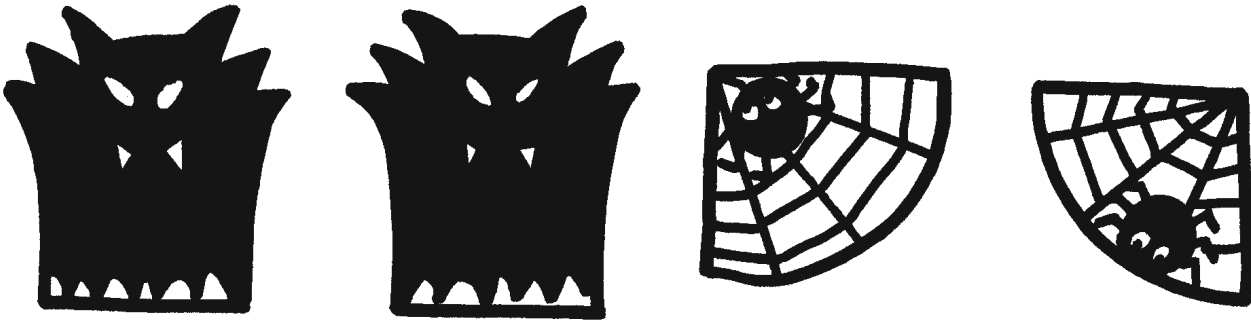
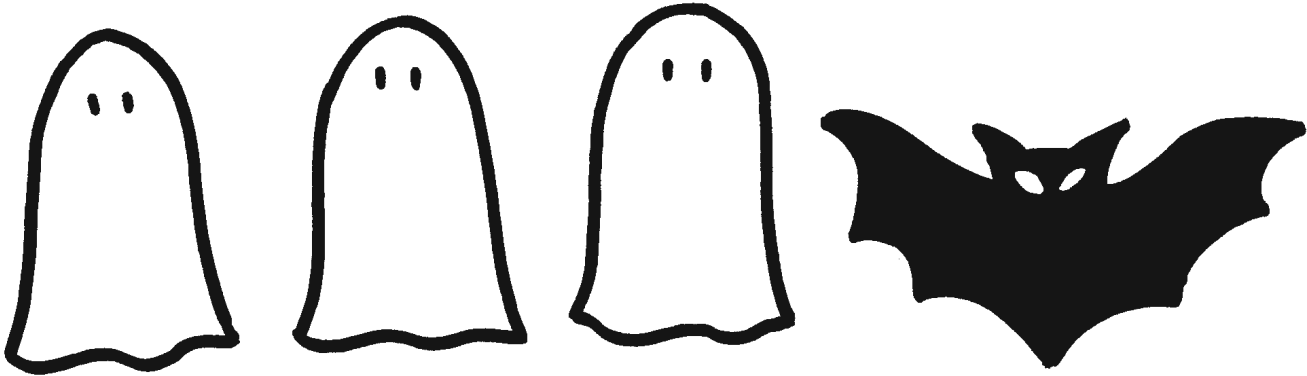
12 Die lange Schlange

- Sieh Dir die Vorlagen an und suche Dir eine Schlange davon aus.
- Male in deine Schlange Kästchen und dekoriere jedes Kästchen so wie auf der Vorlage.





Das Spuk-Schloss





Die eingerollte Schlange

